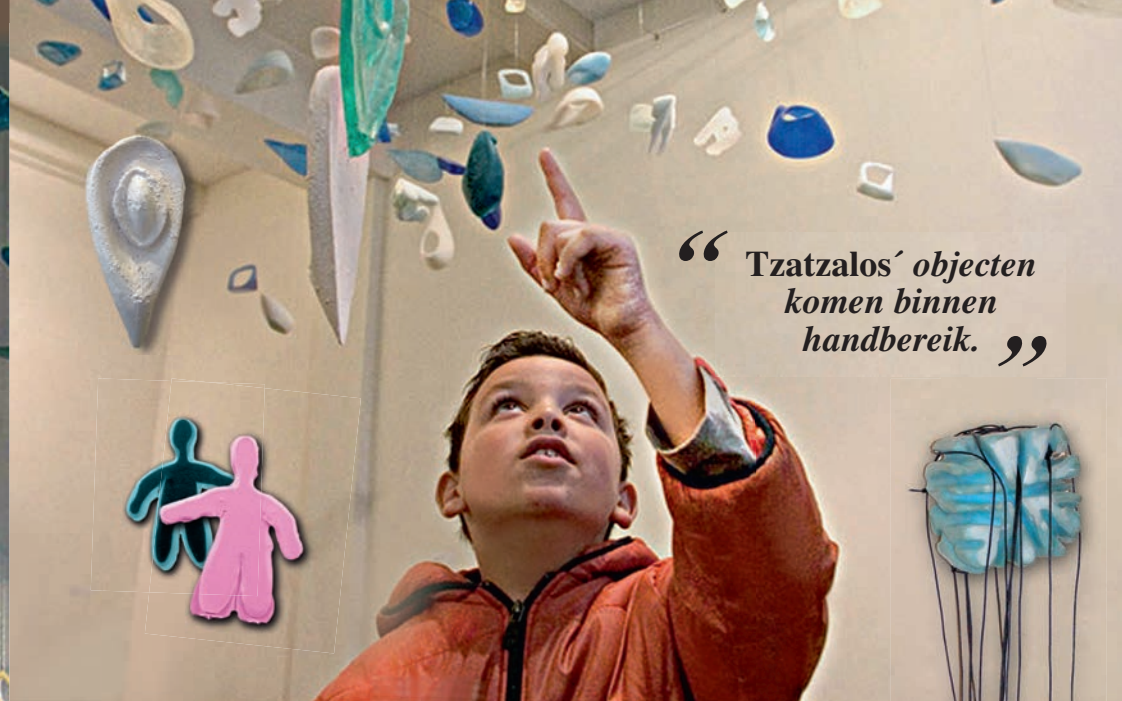


Shelters

2004

Tzatzalos' werk is van oorsprong ruimtelijk en geïnspireerd op de verhoudingen tussen landschap, natuur en mens. In haar recente werk zoomt zij steeds dichterbij de mens: hij is steeds impliciet, onzichtbaar aanwezig. Als drager of ontheemde (Shelters, 2004), dromer en reiziger (Boten, 2001). Tzatzalos' objecten komen binnen handbereik. De organisch gevormde sculpturen van bijvoorbeeld kunsthars en rubber zijn draagbaar op huid, heup of om hals. De ruimtelijkheid van haar eerdere installaties verplaatst zich nadrukkelijker naar het rijk van de verbeelding: haar boten nemen je in formatie hemelwaarts weg van hier.



“ Tzatzalos' objecten komen binnen handbereik. ”

Shelters aan het plafond

De van oorsprong Griekse, in Nederland wonende kunstenaar Eleni Tzatzalos exposeert in de Suzanne Biederberg Gallery in Amsterdam...

Het is voor de derde keer dat Tzatzalos exposeert in de Suzanne Biederberg Gallery. Dit keer heeft zij de verzameling de titel Shelters gegeven, waarmee ze beschutting/bescherming bedoelt. Dat blijkt met name uit de gebruikte materialen, die, zacht en hard, op verschillende manieren zijn gebruikt. Meegevend rubber, ongenaakbaar brons, soepele klei en kunsthars roepen bij de toeschouwers gevoelens op die uitnodigen tot aanraken en beschermen. Maar daardoor niet alleen. Veel werken van Tzatzalos hangen aan het plafond. Wat aan het plafond hangt wil je beetpakken en, omdat ze niet te groot zijn, beschermen in je handpalm. Met deze expositie is Tzatzalos een nieuwe weg ingeslagen. Werd ze tot dan toe geïnspireerd door de Griekse landschappen, nu gaat ze de kant op van organische vormen naar de mens.

Tzatzalos (1958) woont sinds enkele jaren in Almere en is daarmee letterlijk verhuisd van de oeroude Griekse bergen naar het door mensen gemaakte nieuwe land.

Bron: de Volkskrant 21-10-04

